

Communauté de communes de Forez en Lyonnais

Rapport d'activité

2013



Forez en Lyonnais

Communauté de Communes

Communauté de communes de Forez en Lyonnais

Zone de Montfuron
42140 Chazelles sur Lyon

Tel : 04 77 54 28 99 - Fax : 04 77 54 37 72

Courriel : ccfl@cc-forez-en-lyonnais.fr

Web : www.cc-forez-en-lyonnais.fr

SOMMAIRE

LA COMMUNAUTE DE COMMUNES DE FOREZ EN LYONNAIS - CCFL.....	3
FINANCES.....	5
ECONOMIE.....	7
TRAVAUX.....	10
VOIRIE.....	10
PETITE ENFANCE.....	11
ENFANCE - JEUNESSE.....	14
ACTION SOCIALE.....	15
TIC – TECHNOLOGIES DE L’INFORMATION ET DE LA COMMUNICATION.....	17
TOURISME ET CULTURE.....	18
COLLECTE DES DECHETS MENAGERS.....	19
GLOSSAIRE.....	22

La Communauté de communes de Forez en Lyonnais - CCFL

Le territoire

La communauté de communes de Forez en Lyonnais (CCFL) regroupe les 10 communes du canton de Chazelles sur Lyon : Châtelus, Chazelles-sur-Lyon, Chevrières, Grammond, La Gimond, Maringes, Saint Denis sur Coise, Saint Médard en Forez, Viricelles et Virigneux.

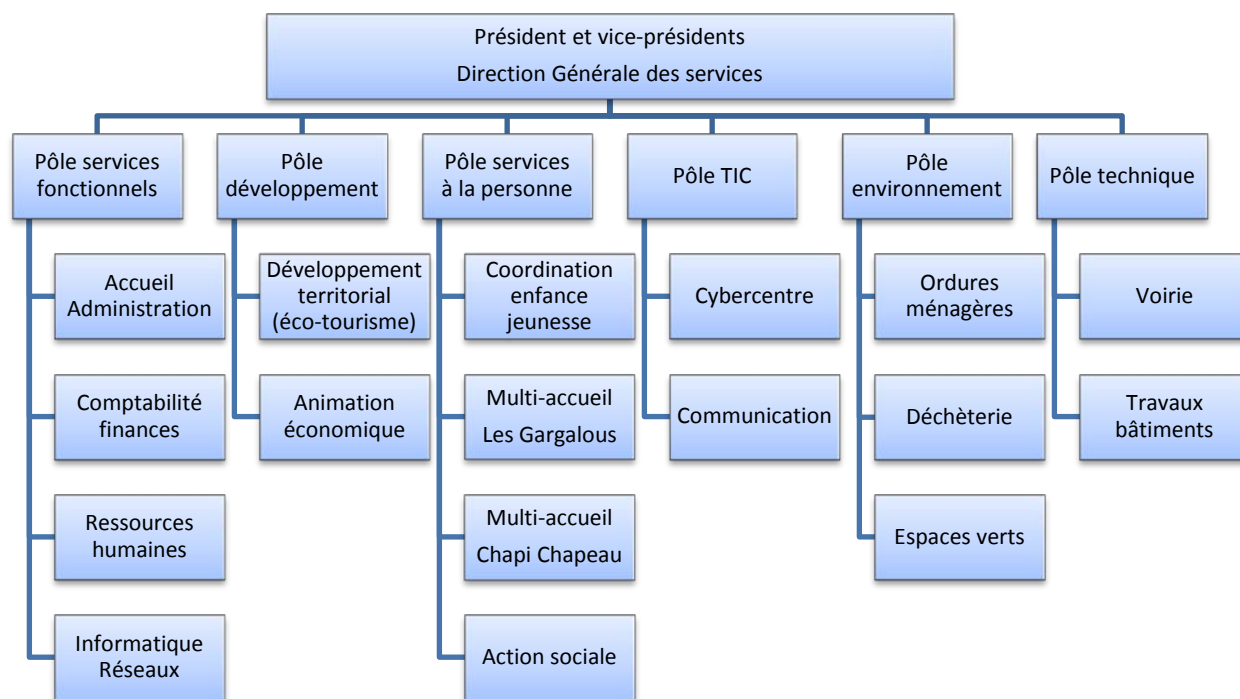
Elle est située à l'Est du département de la Loire, en limite du département du Rhône, et forme la partie ligérienne des Monts du Lyonnais. Elle représente une population de 10 971 habitants.

Les instances délibérantes

Commune	Membres du bureau	Conseillers titulaires	Conseillers suppléants
Châtelus	Alain GOUY	Jean François BRUYAS	Paul BOUTEILLE
Chazelles sur Lyon	Pierre VERICEL (Président) Georges VINCENT	Ennemond THIVILIER Annie CHAPUIS Françoise GUIMIOT Hervé LASSABLIÈRE Marguerite LACROIX Roberte HOSPITAL Jean-Paul BLANCHARD	Jeanine RONGERE Christiane CLEMENSON Frédéric BERTHET Marie-Angèle COQUARD
Chevrières	Norbert DUPEYRON 2 ^{ème} vice-président (social)	Louis ROUSSET	Guy VAN DER STEEN
La Gimond	Serge BOUCHUT 7 ^{ème} vice-président (tourisme)	Robert BUFFERNE	Pascal GONON
Grammond	Patrice CARTERON	Maurice FULCHIRON	Jean Marc GANDIN
Maringes	Christian BRUYERE 6 ^{ème} vice-président (voirie)	Françoise DUMONT	Jean Guy BARRAS
Saint Denis sur Coise	Daniel BONNIER 4 ^{ème} vice-président (environnement)	Antoine CARTERON	Michel SEON
Saint Médard en Forez	Christian SANIAL 5 ^{ème} vice-président (culture)	Evelyne FLACHER	Daniel VAUDABLE
Viricelles	Jean Jacques VRAY 1 ^{er} vice-président (économie et TIC)	Christophe DROULON	Maurice MONTAGNON
Virigneux	André PUIPIER 3 ^{ème} vice-président (finances)	Bernard BLANCHON	Carole SALOMON

Le conseil communautaire, s'est réuni 4 fois en 2013. Les comptes-rendus sont disponibles sur notre site Internet (*Forez en Lyonnais / Documentation à télécharger*). Le bureau s'est réuni 19 fois en 2013.

Les Services (organigramme fonctionnel)



Le personnel

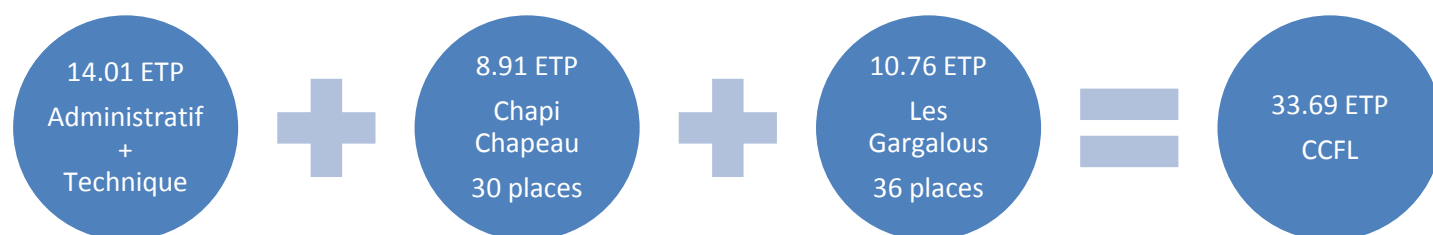
• Départ de Christian Berthet, agent technique à la déchèterie, en juillet 2013 (remplacé par Eric Ponchon)

• Départ de Séverine Mei, agent d'entretien de la crèche de Chevrières, en septembre 2013 (remplacée par Ghislaine Trescartes)

• Recrutement en CDD de 3 CAE (contrat d'accompagnement dans l'emploi) : Ghislaine trescartes, Eric Thizy et Eric Ponchon.

• Titularisation d'un agent embauché initialement en CAE (Geoffrey Collomb sur une base à 24h/sem).

• Poste créé au niveau du développement socio-culturel, sur un mi-temps et assuré, depuis le 1er septembre 2013, par Pauline Braga (déjà présente pour un remplacement congé maternité sur le poste de coordination petite enfance-enfance-jeunesse).



Les équipements et services gérés par la CCFL

- Z.I. de Montfuron (Chazelles sur Lyon)
- Z.A. de Sagnelonge (St Médard en Forez)
- Z.A. de Villedieu (Chevrières)
- Z.A.C. de la Croix Chartier (St Denis sur Coise)
- Résidence d'entreprises (Chazelles sur Lyon)
- Pépinière d'artisans d'art (Chazelles sur Lyon)
- Zenn'IT (Chazelles sur Lyon)
- Modules d'entreprises (Chazelles sur Lyon)
- La Chapellerie (Chazelles sur Lyon)
- Multi-accueil Les Gargalous (Chevrières)
- Multi-accueil Chapi Chapeau (Chazelles sur Lyon)
- Cybercentre (Chazelles sur Lyon)
- Déchèterie (Chazelles sur Lyon)
- Le Vallon du Moulin (La Gimond)
- L'auberge du Mottet (Maringes)
- Au Chapelier Gourmand (Chazelles sur Lyon)
- ... et bientôt
- Le futur Centre Socioculturel (Chazelles sur Lyon)

Finances

La Communauté de communes de Forez en Lyonnais dispose du budget général et de 8 budgets annexes :

- Petite enfance
- Résidence d'entreprises
- Immobilier d'entreprises
- Restaurant La Gimond
- Café restaurant Maringes
- Zone de Montfuron
- Zones artisanales
- ZAC Croix Chartier

Analyse de la situation financière de la collectivité au 31-12-2013

La capacité d'autofinancement (CAF) de la CCFL s'élève en 2013 à 531 400,61 €. Elle est bien supérieure à ce qui avait été prévu lors de l'analyse prospective réalisée en 2010 par la trésorerie générale (la trésorerie prévoyait une CAF négative de - 68 181 €). Ce résultat s'explique pour plusieurs raisons :

- Les élus ont décidé d'augmenter progressivement la fiscalité pour faire face à la réalisation des équipements (ZAC de la Croix Chartier, la Chapellerie)
- Des choix stratégiques ont été réalisés sur les types d'emprunts contractés (emprunts court terme)
- Des arbitrages politiques ont été opérés dans les projets d'investissement : certains projets ont été suspendus ou abandonnés.

	2009	2010	2011	2012	2013
Recettes	3 413 262	3 491 310	3 686 276	3 887 572	4 101 345
Dépenses	2 724 808	2 737 130	3 072 642	2 888 456	3 259 926
Immobilisations	36 844	80 755	88 669	85 440	80 747
Vente				70 000	50 000
CAF brute	725 298	834 935	702 303	1 014 556	872 167
Remb. Emprunt CCFL	4 465	17 857	40 872	69 277	69 277
CAF nette CCFL	720 833	817 078	661 431	945 279	802 889
Déficit budgets annexes	85 143	211 314	130 222	215 875	155 929
Remb. Emprunt ZAC				62 470	115 560
CAF nette	635 690	605 764	531 209	666 934	531 401

Evolution de la capacité d'autofinancement de la CCFL (et budgets annexes) en €

Le ratio de désendettement, qui par définition mesure le nombre d'années nécessaires à la collectivité pour rembourser l'intégralité de son encours de dette, est de 10 années au 1^{er} janvier 2013. Il se situera à 8,52 années au 1^{er} janvier 2014.

Analyse des dépenses et recettes de fonctionnement 2013

Le montant total des dépenses de la section de fonctionnement du budget général de la CCFL s'élève à 3 259 926 €. Quant aux recettes de fonctionnement, elles sont de 4 601 345 € (en comptant le report de 2012). Il en résulte ainsi un excédent de fonctionnement de 1 341 419 €.

Zoom sur les dépenses réelles de fonctionnement du budget général

La politique de maîtrise des charges de fonctionnement se traduit par une baisse des charges générales entre 2010 et 2012. Une augmentation a lieu entre 2012 et 2013 du fait du fonctionnement de la Chapellerie. Ceci étant, ces dépenses de fonctionnement de la Chapellerie se retrouvent, en partie, en recettes de fonctionnement au titre des produits et services.

Le rythme de croissance des dépenses de personnel s'infléchit entre 2012 et 2013.

	2010	2011	2012	2013
Charges à caractère général	216 804	203 360	188 042	258 824
Charges de personnel	465 309	499 233	499 695	486 901
Autres charges de gestion	967 723	1 322 166	1 114 716	1 301 390
Charges financières	3 972	11 949	53 724	103 918
Charges exceptionnelles	42 385	34	449	40
Total	1 696 193	2 036 742	1 856 626	2 151 073

Evolution des dépenses réelles de fonctionnement en € (hors opération d'ordre et attribution de compensation)

Zoom sur les recettes réelles de fonctionnement

	2010	2011	2012	2013
Impôts et taxes	2 538 916	2 597 656	2 768 205	2 949 014
Dotations/subventions/participations	870 059	979 453	966 526	952 526
Produits et services	27 908	32 783	60 253	105 236
Total	3 436 883	3 609 892	3 794 984	4 006 776

Evolution des recettes réelles de fonctionnement en €

L'augmentation des recettes de fonctionnement est liée à l'augmentation de la fiscalité des entreprises et des ménages (bases et taux) :

	Taux voté en 2012	Taux voté en 2013	Produits 2013 en €
Cotisation foncière des entreprises	25,49	25,97	448 501
Taxe d'habitation	9,96	10,20	976 423
Taxe foncière (bâti)	1,25	1,28	113 558
Taxe foncière (non bâti)	2,56	2,62	10 412

Chaque année, la collectivité est confrontée à une baisse des dotations de l'Etat. En 2013, la Dotation Globale de Fonctionnement s'élevait à 437 160 € contre 443 725 € en 2012.

Il faut préciser que la CCFL est en revanche bénéficiaire du Fonds National de Péréquation (FPIC) depuis 2012. En 2013, le FPIC s'élève à 47 767 € contre 19 400 € en 2012.

Zoom sur la partie « ordures ménagères – déchèterie »

La Taxe des ordures ménagères augmente chaque année du fait notamment de l'augmentation des bases. En 2013, la CCFL a décidé d'appliquer le même taux qu'en 2012 (11,57%)

	Dépenses			Recettes			Bilan
	Personnel	Autres	Total	TEOM	Diverses	Total	
Déchèterie	48 801	32 045	80 846		22 873	22 873	- 57 973
OM	140 634	776 554	917 188	846 100	113 644	959 744	42 556
Total	189 435	808 599	998 034	846 100	136 517	982 617	- 15 417

Résultat 2013 « OM-déchèterie » (extrait du budget général) en €

Zoom sur le budget Petite enfance

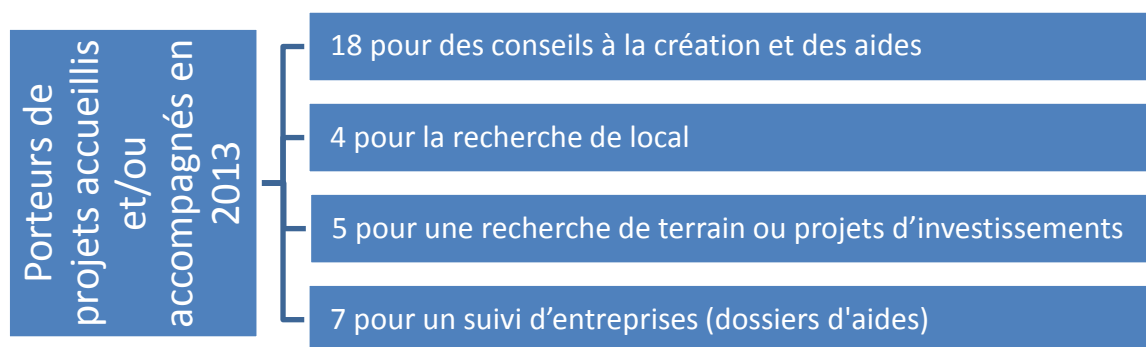
Le budget Petite enfance prend en compte les dépenses et recettes des 2 multi accueils, du poste de coordination enfance-jeunesse et du poste de chargé de développement culturel, ainsi que la subvention versée au Relai Assistante Maternelle. En 2013, le compte administratif présente un déficit global de fonctionnement de 106 032,36 € réparti comme suit :

- Multi accueil Les Gargalous : - 74 462,53 €
- Relai assistante maternelle et coordination enfance jeunesse : - 31 666,14 €
- Multi accueil Chapi Chapeau : + 95,81 €

Accompagnement de porteurs de projets

La cellule économie de la communauté de communes accueille et accompagne les porteurs de projets en vue de favoriser l'émergence de nouvelles entreprises sur le territoire ainsi que les entreprises déjà implantées pour favoriser leur développement.

20 000 € ont été prêtés par Loire Initiative à des créateurs d'entreprises sur le territoire en 2013, ce qui a permis à 4 porteurs de projets de créer leur propre emploi et 1 embauche.



Actions d'animation économique

- **Réunions inter-entreprises** (à l'échelle Monts du Lyonnais) : 3 ateliers au premier semestre sur le développement commercial. 20 entreprises participantes sur chaque atelier dont 8 de la CCFL.
- Suivi de l'**opération collective de modernisation des Monts du Lyonnais** : participation au comité technique et de pilotage, relais du dispositif auprès des commerces et de l'artisanat de proximité.
 - Enveloppe globale de départ pour la CCFL (Fonds FISAC + Fonds CG 42) : 182 000€
 - Aide à l'investissement : 24 dossiers CCFL validés

Actions sur l'économie de proximité

- Participation aux travaux sur l'économie de proximité à l'échelle du **Simoly**
- **Diagnostic tourisme** : voir la partie « *Tourisme et culture* »
- Suivi de l'étude sur les **circuits courts** à l'échelle du Simoly et des Coteaux du Lyonnais. Dans ce cadre, une rencontre des professionnels de l'alimentation de proximité (producteurs, artisans/commerçants de l'alimentaire, restauration commerciale, collective) a été organisée par le Simoly et le SOL le 25 novembre à Soucieu-en-Jarrest (69) / 77 entreprises participantes (4 de la CCFL).
- Suite au rendu de l'étude d'évaluation de la **Marque Collective Le Lyonnais** en octobre 2013, la CCFL a décidé de se désengager à partir de 2014.

Initiative RH

- Lancement de l'**enquête sur les déplacements des « pendulaires » et le télétravail** à travers un partenariat entre Techlid et le Simoly. La campagne de communication a permis de recueillir 455

questionnaires, un taux de retour suffisamment important pour obtenir des résultats fiables. Une exploitation statistique des données ainsi qu'une interprétation plus qualitative ont été réalisées. Les actions se poursuivront en 2014, notamment à partir de la base de données de 150 personnes intéressées pour expérimenter le télétravail.

- **1^{er} Forum de l'Emploi des Monts du Lyonnais** : organisé à l'initiative des communautés de communes « les Hauts du Lyonnais » et de « Forez en Lyonnais » pour répondre aux besoins en recrutement des entreprises locales, cet événement a permis d'établir des partenariats étroits avec le CEML et le Pôle Emploi.

- 20 entreprises présentes
- 100 postes à pourvoir
- 624 visiteurs
- 6 entreprises accompagnées dans leur processus de recrutement
- la majorité des entreprises a rencontré au moins 25 candidats
- 57 recrutements ou entrées en formation longue débouchant sur une embauche à fin septembre 2013.

- Lancement des **Journées Portes Ouvertes des entreprises des Monts du Lyonnais** du 14 au 21 octobre 2013. 40 entreprises participantes, dont 18 sur la CCFL. Le partenariat CEML, offices de tourisme et SIMOLY a permis de proposer aux entreprises participantes une opération de communication clé en main. Près de 1000 visites au total sur l'ensemble des entreprises des Monts du Lyonnais participantes qui auront permis au grand public et aux scolaires de découvrir les savoir-faire et les métiers de notre territoire. Fort du succès de cette première édition, cette manifestation sera reconduite en 2014. Plusieurs temps forts ont marqué l'organisation de cet événement (autant d'occasions pour les entreprises de se rencontrer et de mieux se connaître) :

- une journée de formation destinée aux entreprises inscrites afin de les sensibiliser aux grandes lignes d'une visite d'entreprise « réussie »,
- une soirée de lancement réunissant tous les partenaires afin de présenter la campagne de communication,
- une soirée de clôture afin de partager et capitaliser l'expérience de chacun et faire le bilan.

La Chapellerie

Inauguration de la Chapellerie, pôle culturel économique et touristique les 6 et 7 avril 2013 avec une importante fréquentation comprenant le nouvel Atelier-Musée du Chapeau (plus de 25 000 visiteurs d'avril à décembre 2013), un espace événementiel, une pépinière d'artisans d'art avec 5 ateliers, un restaurant.

Offre immobilière et locaux communautaires

La cellule économie propose une offre immobilière diversifiée sur le canton pour les entreprises.

Résidence d'entreprise

En 2013, 2 nouvelles entreprises de services ont intégré la résidence d'entreprises : T2MP (tressage de connexions métalliques) et MPN (menuiserie). Départ de Cym'R, GELF, Technipose. Transfert de Pateatartine.fr dans les modules d'entreprises.

Pépinière d'artisans d'art

Suite aux comités de sélection de décembre 2012 et de janvier 2013, 5 artisans d'art se sont installés (un formier, un sculpteur céramiste, une modiste et des accessoiristes de mode, une créatrice textile, un émailleur d'art). Suivi individuel des artisans d'art avec la Chambre des Métiers et de l'Artisanat de la Loire. Organisation de 4 réunions collectives (artisans d'art, Atelier-Musée, restaurant, office de tourisme).

Centre de télétravail Zenn'IT

Utilisation encore timide : 2 auto-entrepreneurs (cours d'anglais et formation), 1 salarié-entrepreneur de Talents Croisés. Mais cela constitue une offre supplémentaire pour les entreprises (besoins occasionnels de bureau, test).

2ème année d'adhésion à Numelink (actions de communication : encartage du flyer Zenn'it dans le Communic'Actions n°19, affichage abribus CG42 en octobre).

Zones d'activités

Signalétique de toutes les zones d'activités : installation de plans de situation et de la liste des entreprises, de panneaux directionnels indiquant les zones d'activités.

ZAC de Croix Chartier (St-Denis-Sur-Coise) : sur 5 contacts plus aboutis (Carrosserie Bruel, STE ALLIAGE, SARL Voute, Méthamoly, Didac) / 2 compromis de vente programmés début 2014 (Parcelle de 4500m2 environ pour DIDAC, entreprise de conception et commercialisation de simulateurs pédagogiques automobiles, d'ingénierie et de formation et parcelle de 11 700m2 environ pour Méthamoly, projet d'usine de méthanisation).

ZA de Villedieu (Chevrières) : réalisation des travaux d'extension de la zone artisanale de Villedieu, vente signée avec M. AUJARD (parcelle de 1915 m2 pour l'extension de son Garage).

ZA de Sagnelonge (St-Médard-en-Forez) : réalisation des travaux d'éclairage public. L'enrobé prévu sur 2013 a du être reporté en raison de travaux d'assainissement que la commune devra peut-être réaliser en 2014.

Locaux communautaires

Café restaurant de Maringes : finalisation des travaux de réhabilitation engagés par la communauté de communes et réouverture du dernier café-restaurant de Maringes par M. THOMAS et Mme LE ROUX en février 2013.

La Chapellerie : Week-end inaugural du site et Journées Européennes des Métiers d'Art les 6 et 7 avril 2014. Lancement d'une grille de tarification et mise en place d'une procédure de réservation des salles événementielles.

Finalisation de la démarche tourisme Identités et attractivité touristique : travail sur l'offre touristique du territoire à valoriser en fonction de l'état des lieux et restitution, définition des axes puis des actions

Actualisation de la signalétique des zones d'activités.

Reconduction de l'opération JPO (Journées Portes Ouvertes) des entreprises à l'échelle des Monts du Lyonnais.

Commercialisation de la ZAC de Croix Chartier. Cette zone est désormais aménagée et prête à recevoir l'implantation d'entreprises.

Travaux

- Travaux d'aménagement de la ZA de Villedieu sur la commune de Chevrières comprenant :
 - Etudes, coordination et suivi des travaux
 - Les terrassements généraux et aménagement des voiries par l'entreprise Colas de Roche la Molière (42)
 - Les réseaux d'assainissement (eaux usées, eaux pluviales) par SADE CGTH de Montagny (42)
 - L'adduction d'eau potable sous maîtrise d'ouvrage du SIEMLY (69)
 - Les réseaux secs (électricité, téléphone, éclairage public) par CITEOS de Feurs (42) sous maîtrise d'ouvrage du SIEL

- Coordination des travaux d'éclairage Public de la zone de Sagnelonge sur la Commune de Saint-Médard-en-Forez

- Etudes, coordination et installation du local du personnel de collecte des ordures ménagères

- Mise à disposition du Coordonnateur de Travaux pour les études de communes du canton :
 - Etude, coordination et suivi de chantier des travaux d'aménagement du Centre Bourg sur la commune de Virigneux
 - Etude, coordination et suivi de chantier des travaux d'aménagement de la rue de l'Eglise sur la commune de Saint-Denis-sur-Coise

Voirie

Programme d'entretien de voirie 2013 réalisé par Colas Roche la Molière pour un montant de 241 943.43 € TTC comprenant :

- Le chemin de la Motasse et effondrement de talus à Estaing sur la commune de Virigneux
- Le chemin de Montpollon sur la commune de Maringes
- Le chemin de la Perronnière sur la commune de La Gimond
- Le chemin du Villard sur la commune de Grammond
- Le chemin de la Roue sur la commune de Chevrières
- Le chemin de chez Devigne et le chemin de Forizon sur la commune de Châtelus

Chiffres 2013

- 78 enfants différents accueillis régulièrement et 37 enfants accueillis occasionnellement
- 228 heures d'accueils d'urgence (hospitalisation, accès à l'emploi, formation d'un parent ou maladie de l'assistante maternelle de l'enfant)
- 80.12% en taux d'occupation moyen sur l'année pour 226 jours d'ouverture
- 5790 repas servis
- 11 refus d'accueil par manque de place
- 1,31 euros = tarif horaire moyen observé dans la structure
- 11 salariées et accueil de stagiaires tout au long de l'année

Faits marquants

- Changement de dénomination en lien avec la prise de gestion de la CCFL et le site voisin de la Chapellerie. Les « fanfounets » ont laissé place à Multi Accueil Chapi Chapeau.
- Actualisation du règlement de fonctionnement et application de la dernière circulaire CNAF (fourniture du lait et des couches aux enfants accueillis). De septembre 2013 à décembre 2013, 99% des familles optent pour les couches de la structure, contre à peine 30% pour le lait.
- Le nouveau règlement prévoit la mise en place d'une adhésion de 40 € par famille dès septembre 2013.
- Afin de permettre une plus grande implication des familles dans le quotidien de la structure ; une réunion a eu lieu cette fin d'année 2013. L'occasion pour les professionnels d'expliquer le quotidien avec les enfants et les activités proposées ; et pour les parents de mieux comprendre le fonctionnement et d'être force de propositions. Un diaporama réalisé par l'équipe sur la vie des enfants a été projeté.

Activités marquantes

- Un spectacle visuel pour célébrer le carnaval 2013, offert par la mairie de Chazelles-sur-lyon, a été organisé par la MJC de Chazelles avec les écoles maternelles et primaires publiques et privées, le RAM et le Multi Accueil.
- Les enfants ont traditionnellement rendu visite aux personnes âgées séjournant à l'hôpital local de Chazelles pour le plus grand bonheur des petits et des grands.
- Cet été, les enfants sont allés visiter le nouveau musée du chapeau à la Chapellerie. Visite très intéressante que nous souhaitons reconduire les années suivantes.
- Fêtons Noël : à cette occasion, les enfants et les parents disponibles ont pu participer à un spectacle autour des sons (très apprécié des enfants et parents !). Des cadeaux (jouets, livres) pour la structure ont été découverts au pied du sapin.
- Comme chaque année l'école maternelle publique « Arc en ciel » nous a invité à participer à leur spectacle de Noël qui a eu lieu cette année au Théâtre de chazelles-sur-lyon.

Protection solaire de la verrière et mise en place d'ouvrants afin de refroidir les pièces de vie durant l'été. Réfection de la cuisine (mobilier, hotte, plan de travail), des dortoirs et des espaces extérieurs.

Mise en place d'analyses de prélèvements (échantillons+surfaces) pour contrôle de l'efficacité du travail. Reprise de l'Analyse de la Pratique Professionnelle pour l'équipe avec une psychologue.

Projet de prêt de jeux et d'animation avec la ludothèque des Monts du Lyonnais. Spectacle en fin d'année. Intervention d'une artiste peintre locale. Rencontre avec les parents à l'automne.

Chiffres 2013

- 75 enfants accueillis régulièrement et 23 enfants accueillis occasionnellement
- pas de demande d'accueil d'urgence (2 places disponibles)
- 2 enfants en situation d'handicap accueillis (un travail de partenariat avec la CDAJE (Commission Départementale d'Accueil du Jeune Enfant) est mené afin de pouvoir financer des moyens humains pour mieux répondre aux besoins des enfants accueillis
- 70.41% en taux d'occupation moyen pour 222 jours d'ouverture. L'objectif CAF de 70% est atteint.
- 6345 repas ont été servis soit 402 repas de plus qu'en 2012
- 1 refus d'accueil pour un enfant de 2 ans (groupe des grands complet)
- 1,54 € = tarif horaire moyen observé dans la structure
- 12 salariées et accueil de stagiaires

Faits marquants

- Actualisation du règlement de fonctionnement et application de la dernière circulaire CNAF (fourniture du lait et des couches aux enfants accueillis). De septembre 2013 à décembre 2013, toutes les familles utilisent les couches de la structure, par contre seulement 2 enfants consomment le lait fournit.
- Le nouveau règlement prévoit la mise en place d'une adhésion de 40 € par famille dès septembre 2013.
- Nous sommes toujours à la recherche d'un médecin référent qui serait intéressé pour travailler avec les familles et l'équipe quelques heures par mois. La publication de l'annonce est régulièrement renouvelée.
- Un projet de passerelle avec l'école fonctionne depuis la rentrée scolaire 2011, et a été poursuivi en 2012 et 2013. Le nombre de places est limité à 5. L'ATSEM (agent spécialisé des écoles maternelles) de l'école privée de Chevrières accompagne les enfants scolarisés le matin, dès 11H30 au Multi-accueil.

Activités marquantes

- Un spectacle musical a été proposé en décembre. Une douzaine de parents ont pu se libérer pour accompagner leurs enfants à la découverte des instruments. Le relais assistante maternelle a mis son espace d'accueil à notre disposition pour l'installation du spectacle.
- Année marquée par la venue d'une conteuse, bénévole, chaque trimestre. Cette activité s'inscrit dans le projet autour de livre de la structure. Un partenariat avec la bibliothèque de Chevrières s'est mis en place. L'équipe des bénévoles nous accueille sur des temps spécifiques en dehors des horaires d'ouverture au public. Les parents sont également sollicités pour nous accompagner.

Partenariat avec la ludothèque des Monts du Lyonnais : venue du ludobus (les enfants pourraient choisir les jeux empruntés), animations thématiques exceptionnelles.

Une formation gestes et postures pour l'équipe des professionnelles devrait être mise en place. L'analyse de la pratique professionnelle se poursuivra sur 5 séances destinées aux professionnelles.

Création d'un groupe de parents pour échanger autour des questions éducatives. Souhait de temps d'échanges avec les assistantes maternelles adhérentes au relais (activités en commun...)

Projets 2014

RAMPE - Relais Assistantes Maternelles Parents-Enfants

Sous la gestion du Centre Socio-culturel, le RAMPE reçoit les familles en recherche d'un mode de garde et renseigne les familles employeurs d'une assistante maternelle. Les animatrices du Relais organisent des temps collectifs chaque semaine, en période scolaire, à Chazelles et à Chevrières. Les assistantes maternelles et les enfants y partagent des activités ludiques.

Chiffres 2013

- 135 assistantes maternelles agréées dont 115 en activité
- Capacité totale d'accueil individuel de 414 enfants (dont 360 en journée)
- 494 contacts avec les parents et 1305 contacts avec les assistantes maternelles
- 75 séances collectives programmées (112 enfants et 45 assistantes maternelles)

Faits marquants

- Constat d'une meilleure professionnalisation des assistantes maternelles. En 2013, plusieurs rencontres et formations ont eu lieu : congés payés, petites urgences, analyses de la pratique et éveil de l'enfant. Une cinquantaine d'assistantes maternelles qui y ont participé.
- Temps forts : un spectacle de Noël avec 61 enfants et 33 assmat, une sortie d'été au zoo de St-Martin la Plaine avec 37 enfants et 18 assmat et une fête des mamies avec 69 enfants, 34 assmat et 50 mamies.
- Nombre de places disponibles plus important qu'en 2012 (contrats d'accueil sur un nombre moindre d'heures et situations de chômage plus nombreuses).
- Garde à domicile peu répandue. Toutefois, le centre socio culturel a mis en place un service « baby sitting » mettant en relation et accompagnant les 2 parties. Ce service compte une quinzaine de baby-sitters pour 13 parents demandeurs.

Mise en service d'un nouveau logiciel qui permettra de poursuivre la gestion de l'offre et de la demande et améliorer le suivi rigoureux des familles à la recherche d'un mode d'accueil.

Poursuite de la formation continue des assistantes maternelles et poursuite des temps festifs rassemblant assistantes maternelles et enfants.

Projets 2014

Coordination petite enfance

- Les modes de garde Petite Enfance vont devoir s'adapter aux nouveaux rythmes scolaires, avec des gardes en planning périscolaire de plus en plus nombreuses. Une réflexion est menée sur les passerelles et liens à développer avec les centres de loisirs pour les enfants scolarisés.
- L'organisation d'un évènement spécifique, sous forme conviviale et festive à destination des enfants, des familles et de l'ensemble des acteurs petite enfance, va être étudié par les acteurs et la CCFL (RAM, ass mat, multi-accueil, centre de loisirs moins de 6 ans, groupe parentalité, parents, CCFL).
- Une réflexion va être menée en 2014, en vue de la création d'un support de communication sur l'offre Petite Enfance du territoire.

Enfance - jeunesse

- Un contrat d'objectifs et de co-financement, appelé Contrat Enfance Jeunesse (CEJ), a été signé en 2011 entre la CAF de la Loire, la MSA, les communes de Chazelles sur Lyon, Chevrières, Grammond, Virigneux et la Communauté de communes Forez en Lyonnais. Ce contrat perdure jusqu'en décembre 2014. Comme son nom l'indique, ce dispositif permet à des actions, touchant le public 0-17 ans, d'être co-financées.
- Une personne, salariée, a en charge la coordination de toutes ses actions « enfance-jeunesse », depuis 2012, à raison d'un mi-temps pour la commune de Chazelles-sur-Lyon et d'un mi-temps pour la CCFL.
- Diagnostic Jeunesse : l'année 2013 a été marquée par une étude de terrain, sur plusieurs mois, afin de mieux comprendre les modes de vie des Jeunes de 12-25 ans sur le territoire, et cerner leurs attentes. Ce sont toutes les équipes municipales, une douzaine de professionnels de la Jeunesse, et une dizaine de groupes de Jeunes qui furent rencontrés. L'organisme Mairie-Conseils (Caisse des dépôts) a apporté son savoir et un apport méthodologique. Un comité de pilotage composé de 8 élus des différentes communes de la CCFL continue de se réunir pour envisager des projets et actions nouvelles à destination de ce public.
- La 1^{ère} édition d'un festival Initiatives Jeunes, organisée par les MJC des Monts du Lyonnais, s'est déroulée en avril 2013 à Chazelles sur Lyon. La CCFL a soutenu ce projet, et a accordé une subvention de 1000 euros. Au vu du succès remporté, une 2^{ème} édition devrait avoir lieu en 2015.
- En mai 2013, le MRJC (Mouvement rural de la Jeunesse Chrétienne) mettait en place les « 24H00 projets » à Chazelles sur Lyon. Cette action, existante depuis plusieurs années, invite les jeunes à s'impliquer dans la vie locale, et à imaginer la création et le déroulement d'un projet artistique, culturel, d'entraide... La CCFL a apporté son soutien par l'attribution d'une subvention de 200 euros.

Rédaction et validation d'un Projet Jeunesse Intercommunal (ou charte jeunesse intercommunale)

Affectation d'une somme budgétaire pour l'organisation de temps d'échanges, culturel, sportif ou artistique.


Présentation du PJI (Projet Jeunesse Intercommunal) aux élus de toutes les communes et aux acteurs jeunesse, pour une co-construction de pistes d'action.

Projets 2014

Il est à noter que l'année 2014 constituera une année de réflexion bilan concernant le CEJ 2011-2014, en vue de son renouvellement en 2015. D'éventuelles nouvelles actions pourront être inscrites et bénéficier d'un co-financement CCFL-CAF de la Loire.

Le soutien aux associations à caractère social

La compétence sociale de la CCFL se caractérise aussi par la participation au fonctionnement du centre socio culturel de Forez en Lyonnais et la participation à l'investissement d'équipements dédiés aux actions sociales d'intérêts communautaires.



9 000 €	- Fonctionnement général du Centre Socio-culturel
3 775 €	- PRE (Point Rencontre Emploi)
10 608 €	- PLIE (Plan Local pour l'Insertion et l'Emploi)
3 890 €	- Point Info Santé
3 370 €	- Accueil tout public
1 535 €	- Action Familles
1 020 €	- Action socio-linguistique
5 595 €	- Mission Locale du Forez
1 550 €	- CLAFR (Comité de liaison des associations familles rurales)
300 €	- FNATH (Fédération Nationale des adultes travailleurs handicapés)

Exemple
d'actions menées
auprès du grand
public :

Accompagnement à la parentalité : organisation de conférences thématiques et de groupe de discussions (l'enfant et l'adolescent au cœur des violences, pudeur et sexualité, les accidents domestiques, éduquer pourquoi-comment ?). Elles ont réuni une trentaine de personne en moyenne.

Formations gratuites pour les associations : organisation de formations thématiques en partenariat avec Asso42 et la Région Rhône Alpes. En 2013, les deux soirées ont réuni une vingtaine de personnes.

- 1^{ère} soirée à Maringes en mai : « les imbattables du monde associatif »

- 2^{ème} soirée à Chevrières le 10 juin : « construire un budget et gérer sa trésorerie »

59% des associations présentes n'étaient affiliées à aucune fédération ou réseau.

37% des participants n'avaient jamais participé à une formation.

67% des participants sont membres du CA.

Degré de satisfaction des participants : 3,3 / 4

Vacances pour tous : En fonction des revenus, des aides pour partir en vacances sont possibles. Le centre social organise plusieurs fois par an des sorties familiales. En décembre 2013, une séance au planétarium de St Etienne a remporté un vif succès.

En mai 2013, un voyage dans les Hautes Alpes a été organisé pour les retraités

Ateliers socio linguistique : environ 24 personnes étrangères différentes viennent apprendre le français en toute convivialité chaque vendredi après midi. Les pays d'origine sont multiples : Roumanie, Ukraine, Madagascar, Italie, Portugal...

Pôle baby-sitting : plateforme pour la mise en relation de parents et baby-sitters pour la garde d'enfant

Réhabilitation du centre socio-culturel

En mars, la CCFL a procédé à l'achat de la salle des expositions temporaires de l'ancien musée à la commune de Chazelles sur Lyon. Un architecte a été retenu pour dessiner le plan du futur centre socio-culturel. Ce dernier a été validé en fin d'année.

- Réparti sur 300m², l'espace « Ram » (relais assistantes maternelles) sera concentré sur une aile du bâtiment avec une salle d'activité, une salle pour les activités salissantes, un dortoir et un accès à la cuisine du centre social pour confectionner gâteaux ou autres mets.
- 4 bureaux sont prévus pour les salariés du centre social, ainsi qu'une salle de réunion et d'activité d'environ 35m². Ces nouveaux locaux donneront un nouvel élan au centre socio-culturel.

Amélioration de l'habitat

Une démarche est engagée auprès du Conseil Général de la Loire pour la mise en place d'un Programme d'Intérêt Général portant sur l'amélioration de l'habitat. Comme dans le passé, des permanences à destination du public auront lieu mensuellement sur le territoire afin de les conseiller et les accompagner dans leurs travaux de réhabilitation énergétique, ou d'adaptation de leurs logements... Des aides financières existent pour les familles aux revenus très modestes ou modestes.

Ce programme devrait se déclencher à compter du 2^{ème} semestre 2014.

Centre socio-culturel : dépôt du permis de construire durant le 1^{er} trimestre et lancement des travaux dès septembre, pour une livraison prévue en milieu d'année 2015

Poursuite des actions existantes (formation des associations, accompagnement à la parentalité, etc)

Demarrage du programme d'amélioration de l'habitat

Projets 2014

Pôle Ressources Numériques

La convention 2010-2012 liant la CCFL et le Conseil Général pour certaines actions liées aux TIC n'a pas été renouvelée. Toutefois le cybercentre garde son rôle de référent numérique sur le territoire :

- Accompagnement des habitants aux usages du numérique (ateliers d'initiation et aide pratique)
- Action auprès des demandeurs d'emploi (aide à la rédaction de CV et lettres de motivation, aide à la recherche d'emploi). Le nombre de demandeurs d'emploi a fortement augmenté
- Demandes d'entreprises concernant la création de sites Internet (renvoi vers des professionnels)
- Travail en collaboration avec le CG42, le SIEL et les communes sur le futur déploiement du très haut débit sur le territoire (fibre optique)

Cybercentre

Accès libre

- 89 adhérents en cours de validité
- 635 adhérents depuis la création
- Taux moyen d'occupation de 61 %

Baisse légère de la fréquentation, mais plus de demande de "petit dépannage"

Ateliers

- 3 sessions de cours (soit 144 heures de cours en 2012)
- 2 niveaux : débutants et pratiquants
- 63 personnes ont profité des ateliers

Absorption des demandes au fur et à mesure. Plus de demandes d'ateliers en soirée par les personnes actives

Communication

Site Internet

- 1500 à 2000 visiteurs par mois en moyenne
- Utilisation des données Sitra pour les actualités (mises à jour par l'Office de Tourisme)
- Site régulièrement mis à jour

Communication écrite

- Réalisation en interne des affiches, plaquettes et cartes de la CCFL

Achat de 2 tablettes sous Mac OS et Androïd pour démonstration au cybercentre

Officialisation des aides régulières des petites communes (technique et dématérialisation)

Sortie régulière du Communic'actions et réalisation des supports de communication en interne

Déploiement du Très Haut Débit (par fibre optique) sur le territoire

Projets 2014

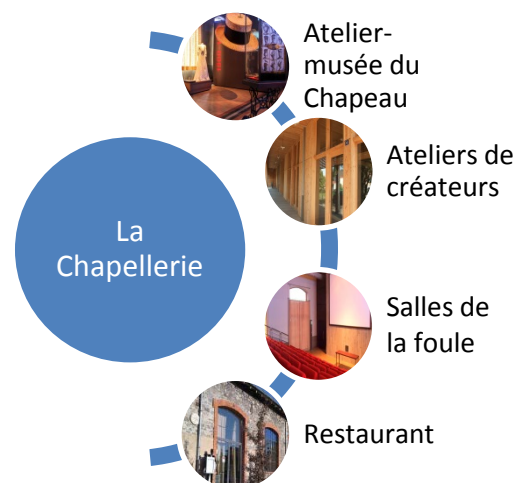
● Ouverture du site de la Chapellerie

- L'Atelier-musée du Chapeau, fermé fin 2012, a rouvert ses portes au public sur le site de la Chapellerie et transféré l'ensemble de ses activités : expositions, conservation, médiation, formation, production, animation du réseau du chapeau.

- Les 5 ateliers de créateurs sont disponibles en formule pépinière pour les artisans d'art (*voir partie « économie »*).

- Les salles de la foule sont disponibles à la location. Un auditorium, une petite salle et une grande salle pour répondre à tous les besoins. La plaquette de présentation est disponible sur notre site Internet (*La Chapellerie/Salles de la Foule*).

- Le restaurant « Au Chapelier Gourmand » propose une cuisine régionale à partir de produits frais.



Une grande fête inaugurale pour **l'ouverture de la Chapellerie** a eu lieu les 6 et 7 avril 2013

- Feu d'artifice sonorisé dans la cour
- Visite du nouvel Atelier-Musée avec danse contemporaine
- Exposition temporaire dans l'ancienne chaufferie : « Willy Maywald »
- Animations dans la cour sur le thème du chapeau avec ateliers, saynètes, chansons et tour de chant
- Animations des artisans d'art : visite des ateliers-boutiques et démonstrations de fabrication

● **Diagnostic tourisme** : lancement d'une démarche d'accompagnement des élus avec Mairie Conseils sur le positionnement touristique afin de favoriser des retombées économiques sur le territoire.

- Constitution d'une commission développement territorial regroupant les élus des commissions culture, tourisme et économie puis d'un comité de pilotage qui a suivi l'ensemble des travaux
- 3 comités de pilotage et 2 séances de travail collectives regroupant élus et acteurs socio-professionnels du tourisme du territoire d'octobre à décembre 2013

Le diagnostic est disponible sur notre site Internet (*Forez en Lyonnais/Documentation à télécharger*).

● **Bus Culture** : la CCFL a reconduit cette année la formule transport + spectacle. L'édition 2013 et celle de 2014 ont toutes deux eu lieu cette année.

- Edition 2013 : le jeudi 7 février, « L'Enfant et les sortilèges » de Maurice Ravel à la comédie de St Etienne avec 90 personnes

- Edition 2014 : le jeudi 17 octobre, « Carmen » par l'Orchestra di Piazza Vittorio à l'Opéra Théâtre de St Etienne avec 83 personnes

Exemples d'actions de l'Office de Tourisme

- 10081 visiteurs accueillis en 2013
- 4492 visiteurs sur le site de l'OT : www.tourismeforezenlyonnais.com
- 18 escales découvertes avec 539 participants
- 539 participants, 472 marcheurs à la randonnée de Forez en Lyonnais à St Denis sur Coise

Le rapport d'activité de l'Office de Tourisme de Forez en Lyonnais est disponible en ligne :

<http://www.calameo.com/read/0006495965f05b30ceb29>

Collecte des déchets ménagers

La déchèterie de Forez en Lyonnais

Depuis le 18 mai 2000, la CCFL a mis en service une déchèterie communautaire, située Fond Rivaud à Chazelles sur Lyon. Elle est ouverte aux habitants du SIMOLY du lundi au samedi. Elle est exploitée en régie directe par la CCFL avec deux agents gardiens de la déchèterie. Le traitement de l'ensemble des déchets est assuré par le SIMOLY dans le cadre des marchés de prestation de service passés avec différents prestataires de recyclage. La déchèterie est également ouverte aux professionnels selon les modalités prévues dans le règlement intérieur.

Les coûts de transport et de traitement des déchets apportés à la déchèterie de la CCFL représentaient en 2013 un total de 201 869,78 € (184 474,37 en 2012 et 147 529,93 en 2011), se répartissant comme suit :

Matière	Coût transport et traitement en €	Tonnage récolté en 2013 (en tonnes)
Cartons	10 011	122
Gravats	13 868	688
DMS (Déchets Ménagers Spéciaux)	21 007	39.02
Tout venant	120 036	1 030.86
Métaux		152.5
Piles		1.08
Pneus	112	8.26
Lampes/néons		0.5
Radiographies		0.038
Déchets verts	35 446	1 115.9
DEEE (Déchets Equipements Electriques et Electroniques)		113.66
Huiles		7.45
Cartouches encre		0.22
Capsules Nespresso		0.58
Batteries		6.9
Amiante	1 390	6.96
Textile		13.5

En 2013, la revente matière et les soutiens touchés par le Simoly pour les déchets collectés dans la déchèterie de Forez en Lyonnais représentaient 19 092 € (24 534,75 en 2012 et 21 879,40 en 2011) dont 9 978,24 € de soutien pour les équipements électriques et électroniques, 4 575 € de rachat ferraille et 4 538,76 € de rachat cartons.

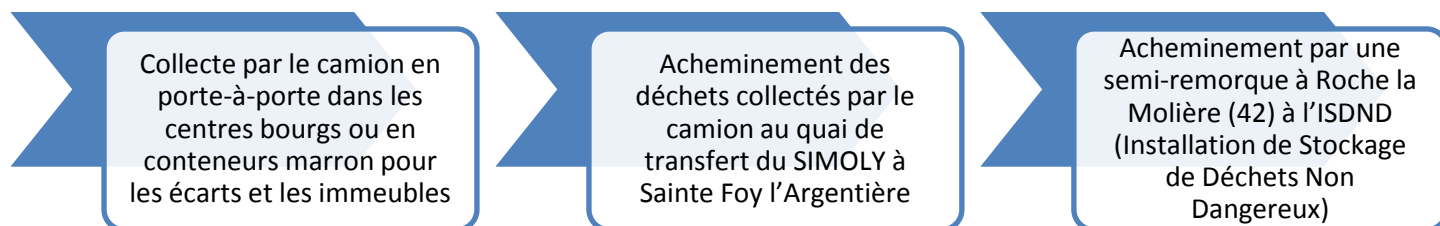
Déchets en collecte

La CCFL fournit aux usagers les sacs noirs et jaunes pour les collectes. Une commande groupée est organisée avec les deux autres communautés de communes du SIMOLY. En 2013 la CCHL a géré cette commande (recensement des besoins, consultation, etc.). En 2013, la CCFL a dépensé 22 873,49 € pour la fourniture des sacs à ordures ménagères.

En plus de la collecte des sacs noir et jaunes, la CCFL a mis à disposition, sur l'ensemble du territoire, des conteneurs de regroupement en apport volontaire pour le verre et les journaux-magazines. Le traitement de l'ensemble des déchets est assuré par le SIMOLY.

Les déchets résiduels en sacs noirs

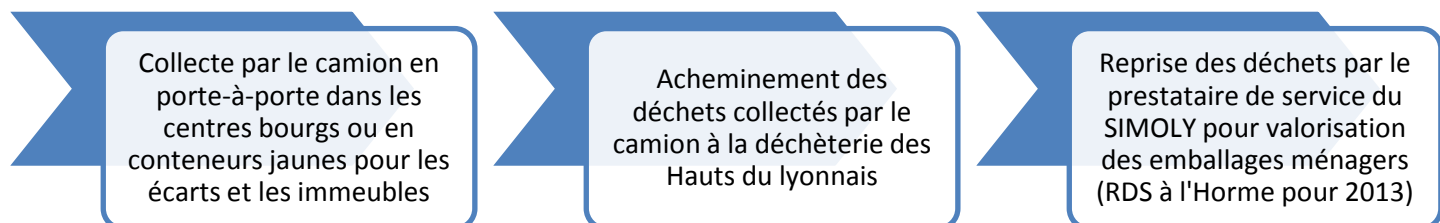
La collecte des déchets résiduels est effectuée en régie directe par la CCFL au moyen d'un camion de collecte et de l'équipe de collecte (personnel de conduite et de chargement) sur l'ensemble des communes. Deux conducteurs poids lourd, un ripeur intercommunal et un ripeur communal sont affectés à ce service. Chaque commune est collectée une fois par semaine sauf Chazelles sur Lyon qui est collectée deux fois par semaine.



Environ 2 034 tonnes d'ordures ménagères (sacs noirs) ont été collectées en 2013 sur le territoire de la CCFL avec un coût total du traitement de 214 175,87 €. (Ces chiffres sont obtenus en ramenant au nombre d'habitants de la CCFL les données de l'ensemble du Simoly).

Les emballages recyclables en sacs jaunes

La collecte des emballages recyclables est déléguée par convention à la Communauté de communes les Hauts du Lyonnais qui effectue cette collecte dans chaque commune tous les quinze jours. Pour Chazelles-ville, la CCFL effectue une tournée complémentaire les jeudis tous les quinze jours (avec un chauffeur et un ripeur intercommunal ainsi qu'un ripeur communal).



Il n'est pas possible de préciser le tonnage exact de déchets recyclables produits sur le territoire de la CCFL, dans la mesure où ils ne sont pas pesés lorsqu'ils sont collectés par la Communautés de communes des Hauts du Lyonnais. De même, le verre et les journaux magazines sont collectés par un prestataire de service pour l'ensemble du territoire du Simoly.

Pour l'ensemble du territoire du Simoly, en 2013, le tonnage global des recyclables, hors déchèterie, s'est élevé à 2 728,27 tonnes collectées pour 2 705,85 tonnes recyclées soit 22 tonnes en plus par rapport à 2012, pour un coût total de 255 344,66 € TTC (contre 248 047,57 € TTC en 2012).

Les encombrants

Chaque automne, la CCFL organise une collecte des encombrants pour tous les habitants du territoire inscrits préalablement. La CCFL loue un camion auprès d'une entreprise locale. Un agent de la CCFL accompagne le chauffeur de l'entreprise pour la collecte sur trois demi-journées. Les encombrants collectés sont ensuite triés en vue de leur recyclage à la déchèterie communautaire. La dépense était de 1 286 € en 2013.

Les DASRI - Déchets d'Activités de Soins à Risques Infectieux

La convention avec l'association AILES, qui collectait les DASRI des habitants sur le territoire, n'a pas été renouvelée. Les DASRI sont maintenant directement collectés en pharmacie agréée.

Fonctionnement du service environnement

Dépenses de fonctionnement du service environnement

Dépenses	Ordures ménagères	Déchèterie	Total
Charge à caractère général	105 825,66	15 984,90	121 810,56
Charge de personnel	141 166,99	48 801,41	189 968,40
Charges financières	2 103,34		2 103,34
Dotations Amortissement	38 749,66	8 639,87	47 389,53
Autres charges de gestion		386,00	386,00
Charges exceptionnelles		40,00	40,00
Déchets piquants		0,00	0,00
Participation SIMOLY (coût traitement)		380 439,00	380 439,00
Participation à la CCHL sacs jaunes	47 194,00		47 194,00
SOUS TOTAL Fonctionnement	335 039,65	454 291,18	789 330,83

Dépenses d'investissement du service environnement

Dépenses	Ordures ménagères	Déchèterie	Total
Frais d'études		5292,30	5292,30
Matériel et mobilier		693,87	693,87
Equipement déchèterie		387,50	387,50
Véhicule collecte OM	148 824,26		148 824,26
Local technique OM	19 501,38		19 501,38
Engin mécalac		1614,60	1614,60
Emprunt	17 857,16		17 857,16
SOUS TOTAL Investissement	186 182,80	7 988,27	194 171,07

Recettes du service environnement

Recettes	Ordures ménagères	Déchèterie	Total
Taxe ordures ménagères	846 100,00		846 100,00
Participation professionnels + Compost		14 143,00	14 143,00
Produits exceptionnels	50 000,00		50 000,00
Divers (dont remb. rémunération du personnel)	9 765,75	90,45	9 856,20
TOTAL RECETTES	905 865,75	14 233,45	920 099,20

Pour rappel :

TOTAL DEPENSES	983 501,90 €
-----------------------	---------------------

AFR : Association Familles Rurales
APP : Analyse de la Pratique Professionnelle
ATSEM : Agent Territorial Spécialisé des Ecoles Maternelles
CAF : Caisse d'Allocations Familiales
CCFL : Communauté de Communes de Forez en Lyonnais
CEJ : Contrat Enfance Jeunesse
CLAFR : Comité de Liaison des Associations Familles Rurales
CLIC : Centre Local d'Information et de Coordination
CMA : Chambre des Métiers et de l'Artisanat
CNAF : Caisse Nationale des Allocations Familiales
DASRI : Déchets d'Activités de Soins à Risques Infectieux
DEEE : Déchets Equipements Electriques et Electroniques
DIF : Droit Individuel à la Formation
DMS : Déchets Ménagers Spéciaux
EAJE : Etablissement d'Accueil du Jeune Enfant
ETP : Equivalent temps plein
FNATH : Fédération Nationale des Accidentés du Travail et des Handicapés
GELF : Groupement d'Employeurs du Lyonnais et du Forez
ISDND : Installation de Stockage de Déchets Non Dangereux
JEMA : Journées Européennes des Métiers d'Art
JPO : Journées Portes Ouvertes
MJC : Maison des Jeunes et de la Culture
MSA : Mutualité Sociale Agricole
PEL : Projet Educatif Local
PLIE : Plan Local pour l'Insertion et l'Emploi
PRE : Point Rencontre Emploi
RAMPE : Relais Assistantes Maternelles Parents-Enfants
RH : Ressources Humaines
SIMOLY : Syndicat Intercommunautaire des MOnts du LYonnais
TIC : Technologies de l'Information et de la Communication
TPU : Taxe Professionnelle Unique
ZA : Zone Artisanale
ZAC : Zone d'Aménagement Concerté
ZI : Zone Industrielle